



# **„Предизвикателствата за равен старт на децата от уязвимите групи”**

гл.ас. д-р Мария Атанасова-Трифонова

Институт за изследване на населението и човека-  
БАН



# Емпирични данни от изследвания на деца и родители

- проект “Родителски практики на отглеждане на децата от раждане до раждане до пет години” НЦОЗ, УНИЦЕФ, 2007-2009 (2141 участници)
- проект “Избор на скрининг тест, обучение на специалисти, изследване на тригодишни деца в България”- МОН, 2013 (6032 деца)
- проект “ Стандарти за ранно детско развитие и учене от 0-36 месеца”- УНИЦЕФ, 2012-2014 (1040 деца)



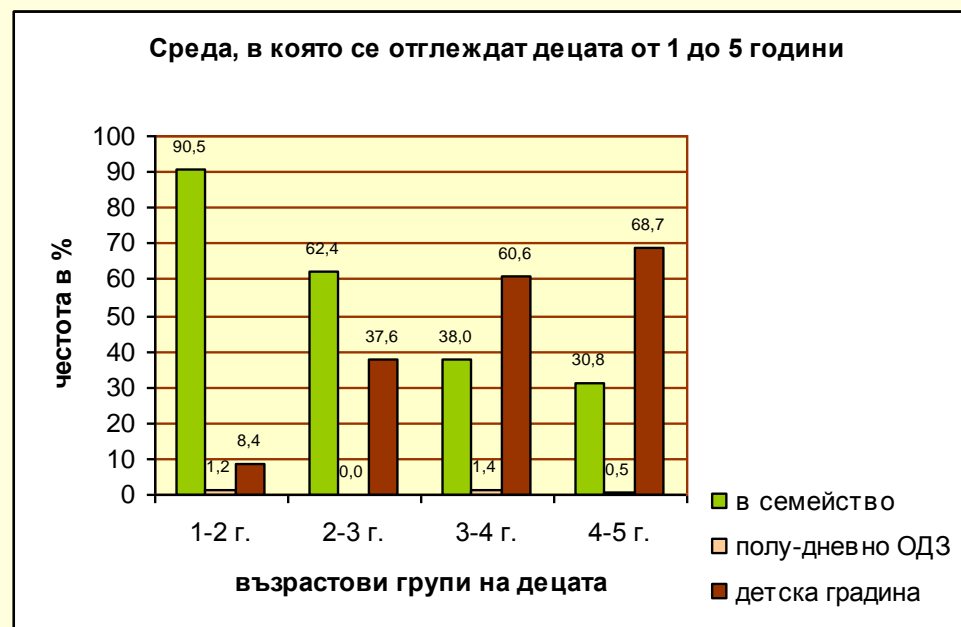
# Среда на отглеждане на детето от раждане до 5 години- данни от 2007

90,5 % от децата във възрастта от раждане-2 години се отглеждат в семейна среда.

За тях основно се грижи майката, бащата отделя средно 3 часа и 20 минути на ден. Подкрепата от страна на близките хора в грижите за детето- средно до 4 часа на ден.

30,8 % от децата във възрастта 4-5 години остават в домашна среда.

Майките на тези деца най-често са с основно образование или без образование (62,2%), повечето са от ромски произход и семействата им живеят в градски условия (75,8%).





# Образование на майките на тригодишните деца в скрининг изследването- данни 2013





# Родителски практики

Важността на семейната среда като основен фактор върху детското развитие на децата от уязвимите групи, я поставя във фокуса на внимание със следните основни аспекти на въздействие:

- Грижи за здравето на детето и достъп до медицински услуги
- Хигиена и ежедневен режим на детето
- Стимулиране потенциала и психическото развитие на детето
- Емоционален контакт с детето и овладяване на социалните норми и знания
- Регулиране на поведението на детето



## Стимулиране потенциала на детето-фактори

Статистически значими взаимовръзки между нивото на активност на родителите и фактори:

- Образование на майката
- Социоикономическо положение на родителите
- Състав на семейството
- Възраст на майката



# Взаимодействие родител-дете





# Активен и подкрепящ социален контекст

- Емоционално подкрепящ, телесен контакт, създаден и в процеса на продължително кърмене създава невроинтегриран мозък- J. Prescott, 2005
- Споделеното внимание с възрастния човек осигурява предпоставките за активно учене и предаване на опита  
- M. Tomasello, 2006
- Бебетата проявяват готовност за имитация на действия, произведени от човек, разбират неговите намерения, цели  
A. Meltzoff, 2007, 2010
- Социалното взаимодействие може да разшири диапазона на сензитивните периоди-Brainard, 2002



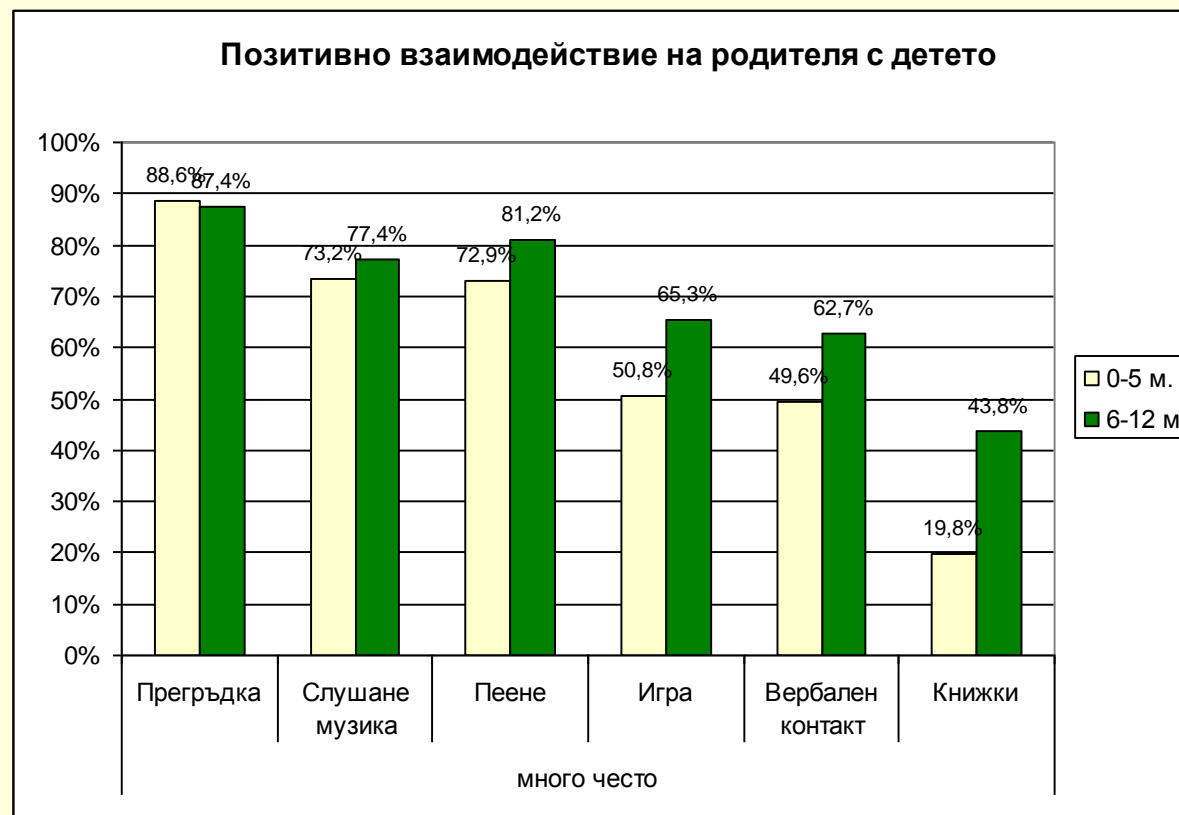


## Стимулиране потенциала на детето 0-12 м. ВЪПРОСИ КЪМ РОДИТЕЛИТЕ

- *През последната седмица колко често галите детето си?*
- *Говорите ли на детето си по време на хранене, къпане, обличане?*
- *Колко често говорите на бебето си, докато вършите домакинската си работа?*
- *Колко често пеете на детето си?*
- *Колко време дневно прекарвате, играейки с бебето/ детето си?*
- *Колко често пускате музика на бебето/ детето си?*
- *Колко често показвате книжки с картинки на бебето/ детето си?*



# Родителски практики





# Създаване на разнообразна среда на кърмачето





# Овладяването на езика от децата

В речта си с децата родителите използват средно 300 - 400 думи/ час – Hart, Risley, 1995

- Научаването на значението на думите – определяне на референтния обект, към който се отнасят.
- Ученето е в ситуация на неопределеност-  
много думи - множество възможни референти- симултанно представени в ограничено време
- Решаваща е ролята на родителя



## Стимулиране потенциала на малкото дете (от 1 до 5 години)

- Колко често разказвате приказки на детето си?
- Колко често четете на вашето дете?
- Колко често през изминалата седмица пяхте песни с детето?
- Колко често през изминалата седмица играхте с детето?
- Колко често през изминалата седмица ангажирахте детето в действия като броене, назоваване на предмети, или рисуване?





# Образование на майката

	Честота	Процент
начално/ без образование	319	14,9
основно	331	15,5
средно	833	38,9
висше	657	30,7
общо	2140	100,0
липсващи случаи	1	,0
общо	2141	100,0

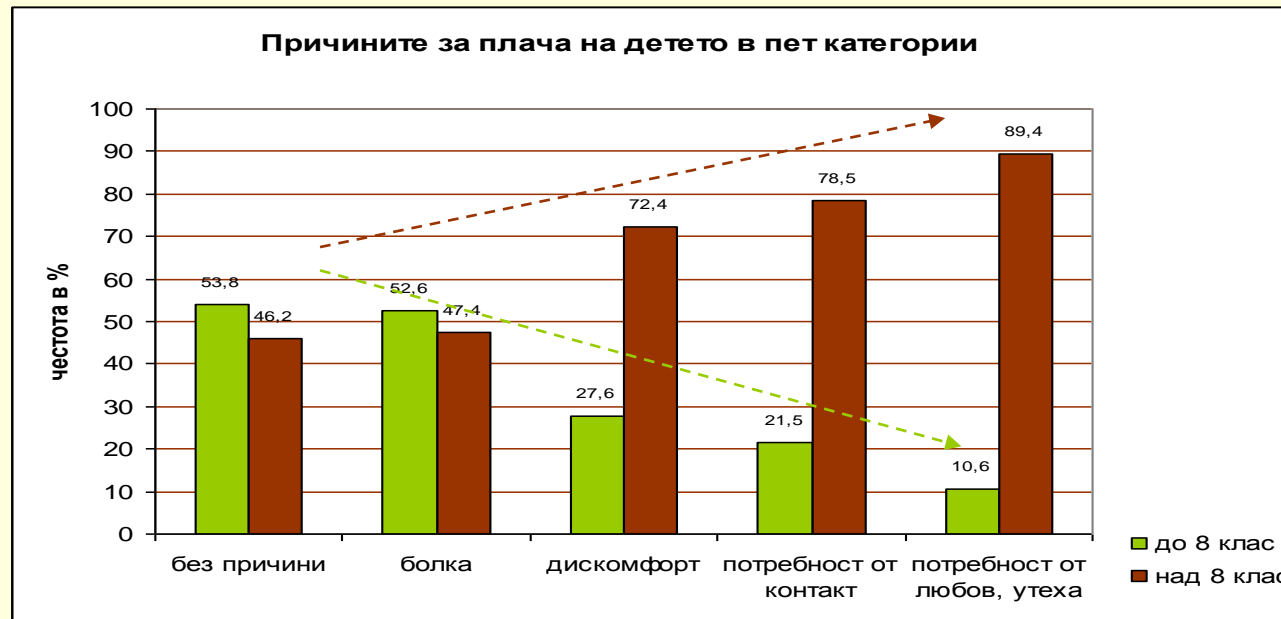


# Традиционни методи на отглеждане на детето

- От данните се установява, че практиката на традиционни методи в отглеждането на детето е свързана с местоживеенето на родителите, като разпространението им в селата е значително по-силно, отколкото в градовете.
- От друга страна, ниското образование на майките прави възможно безрезервното следване на опита на по-възрастните, без да се търси научното обяснение или мнение на компетентни хора.



# Разбиране на потребностите и “сигналите” на детето-причините за детския плач

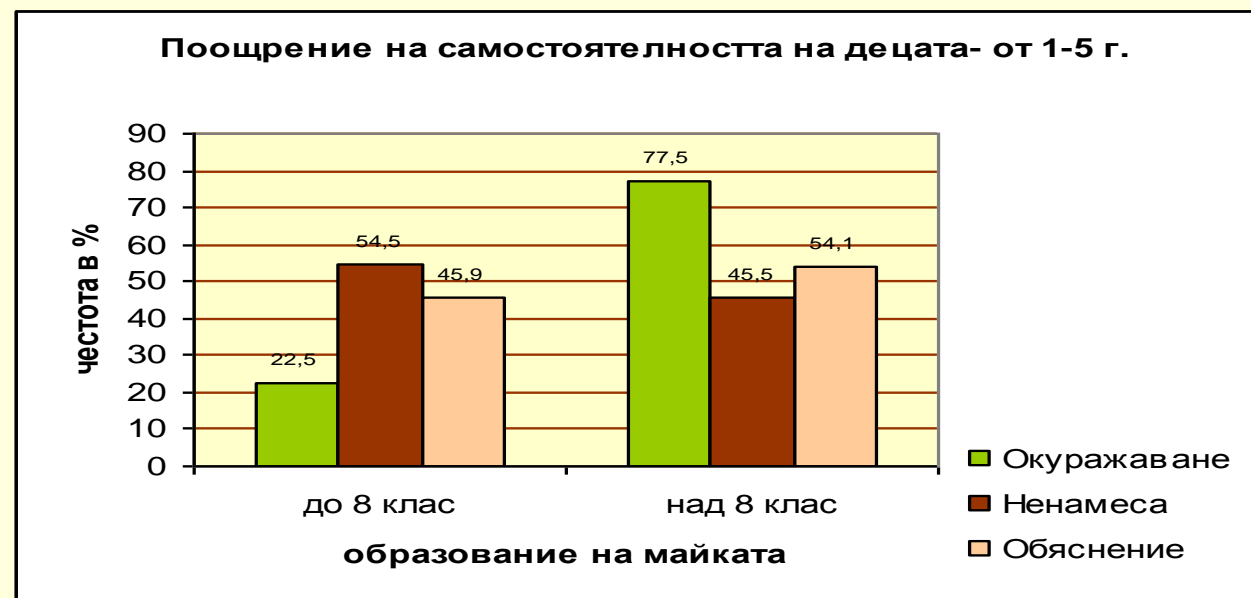


Плачът на детето- болка или потребност от утеха, защитеност и емоционален контакт?





# Поощрение на самостоятелността на детето



Майки с по-ниско от осми клас образование окуражават в по-малка степен своите деца в опитите им за самостоятелност и по-често ги оставят сами да се справят, без да ги подпомагат, нито пък ги насочват в проба на по-адекватни действия.



# Резултати от скрининг изследване на тригодишните деца, посещаващи детска градина – проект „Включващо образование“

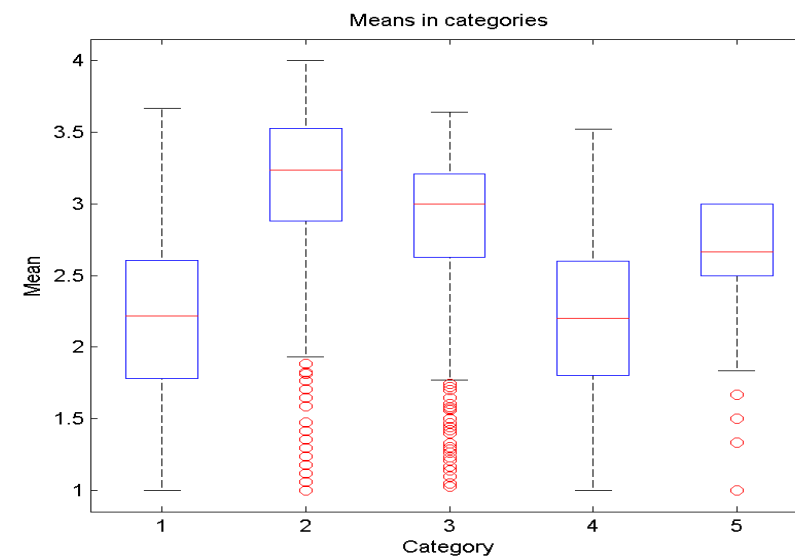
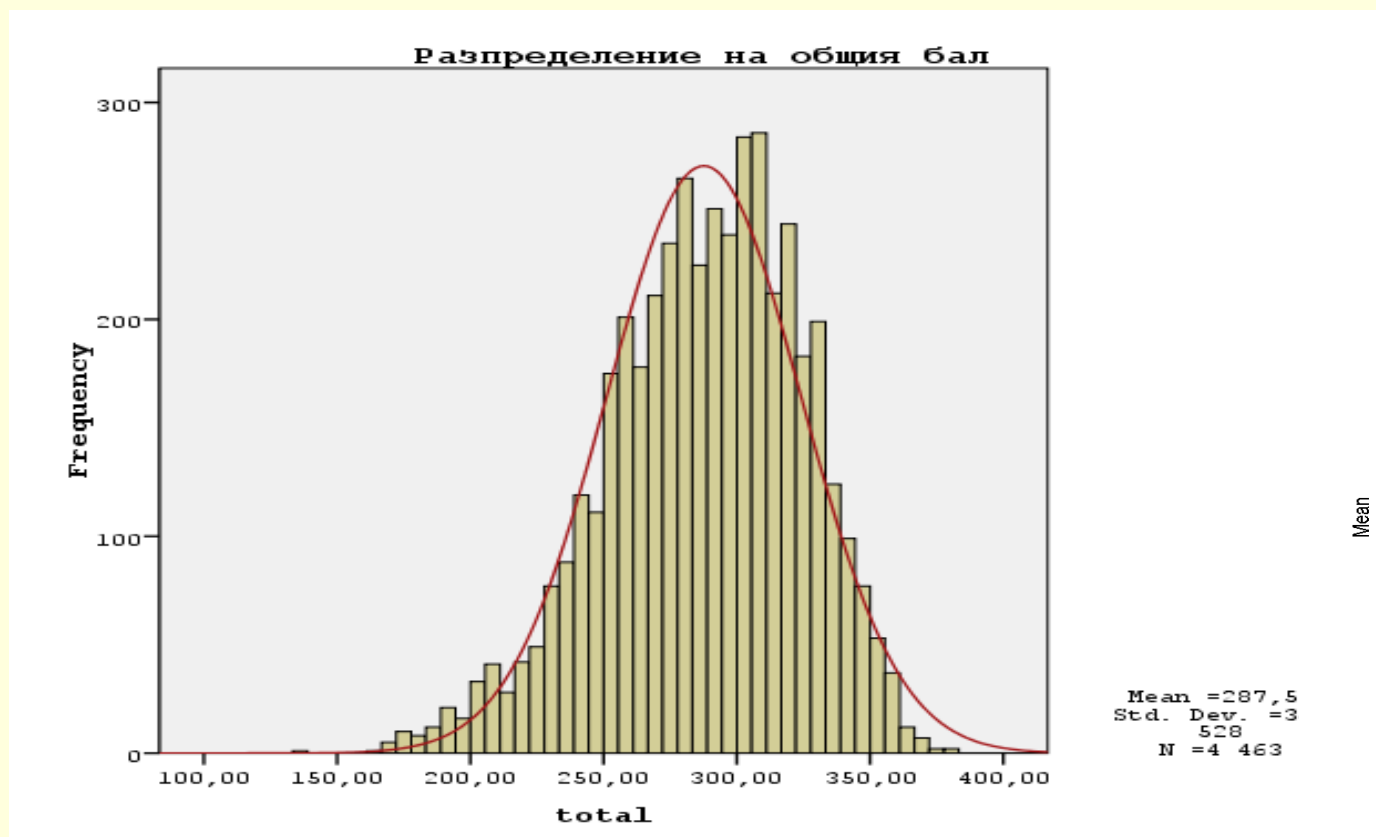
Участници в изследването: 6052 деца, средна възраст- 47 месеца

Показателни са в две посоки:

1. Актуална информация за включването на децата от уязвимите групи в мрежата на предучилищното образование;
2. Взаимовръзка на постиженията на децата с факторите на средата с негативен ефект – ниско социоикономическо положение на семейството, ниско образование на майката

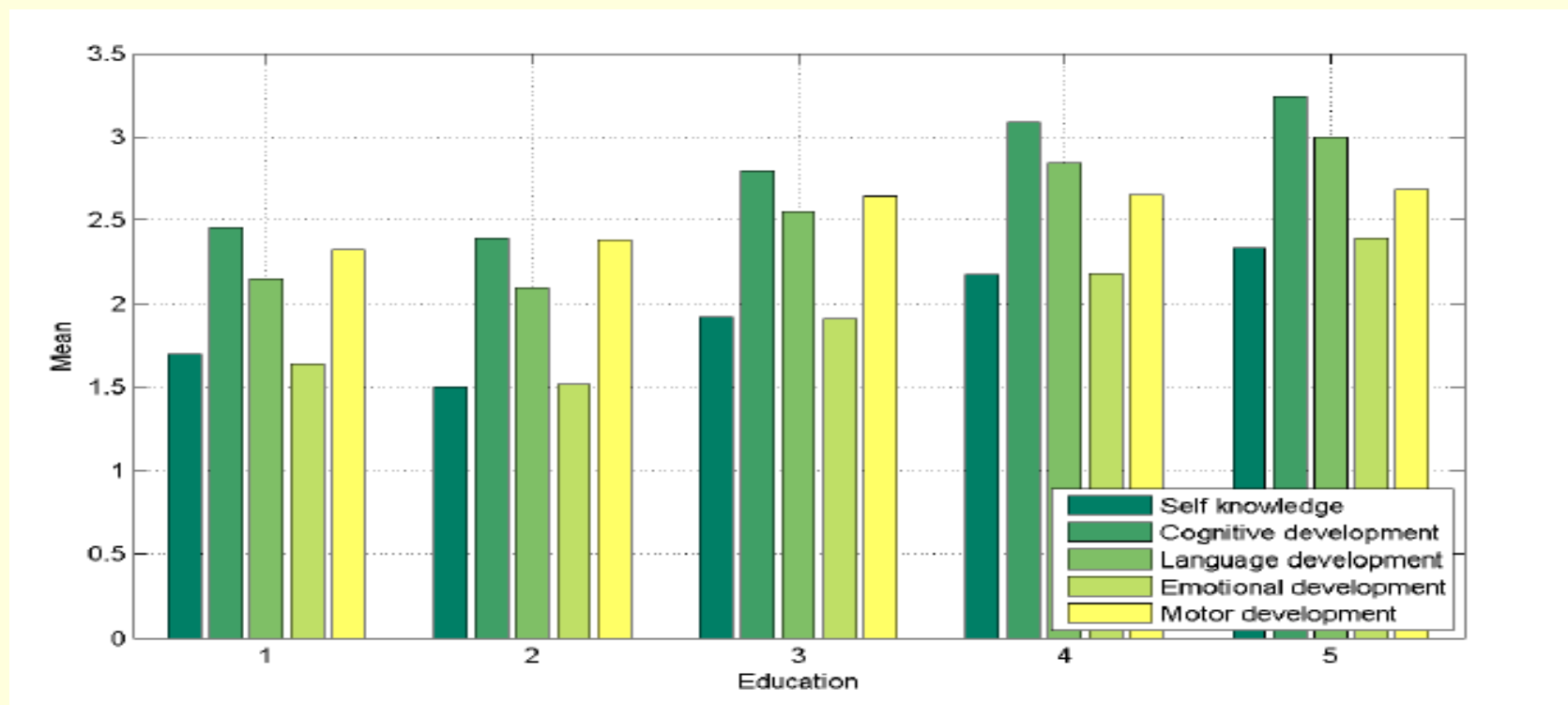


# Разпределение на общия бал на теста





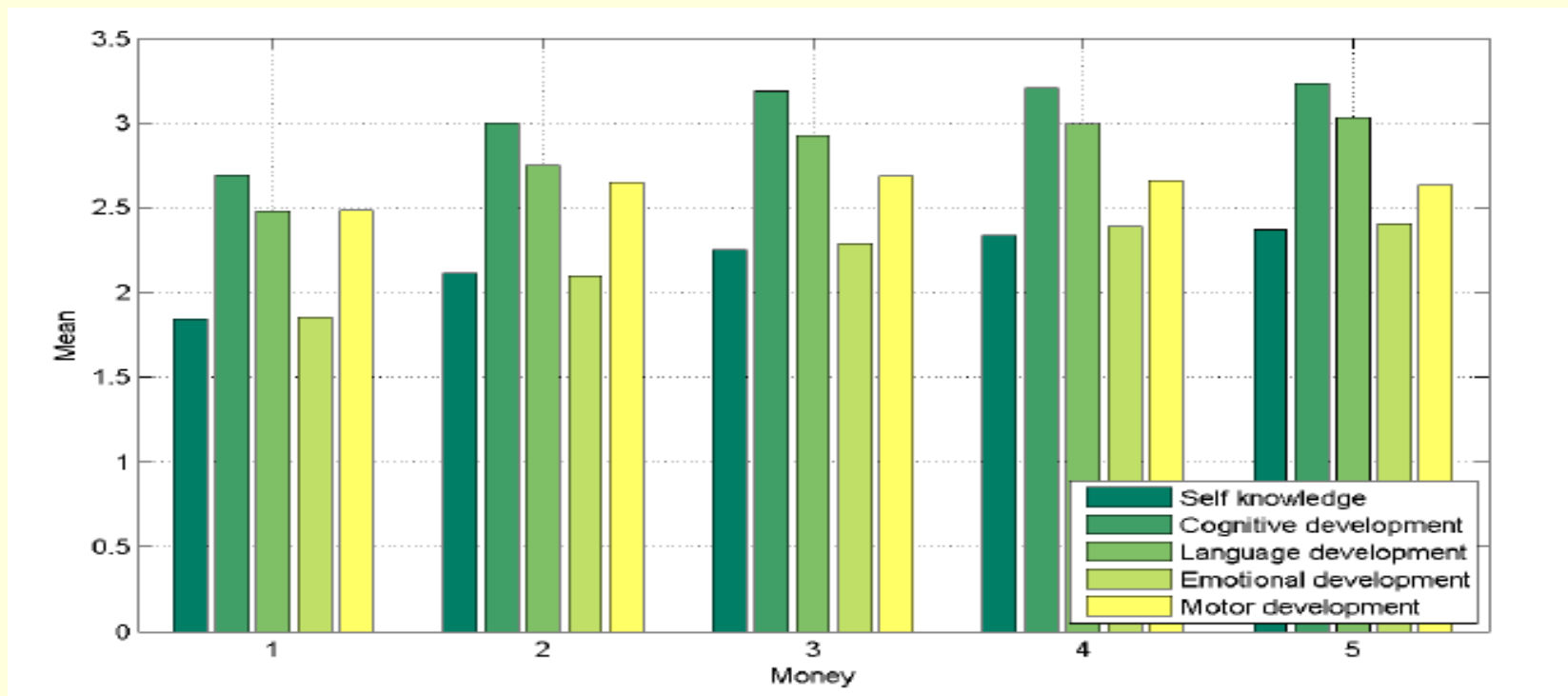
# Образование на майката



Проект “ Включващо образование- МОН”, 2013



# Месечни доходи



Проект “ Включващо образование- МОН”, 2013



# Скрининг изследване- резултати

- Резултатите показват, че най-силно влияние оказва **образованието на майката**.
- За единица покачване на степента на образованието 95% от децата повишават тестовия си бал със средно между 8 и 11 точки.
- Повишаването на доходите с една степен от използваната скала, покачва резултата с 2.5 до 5 точки.



## Скрининг изследването на тригодишни деца в контекста на политиките за ранно детство

- Детската градина е от решаващо значение за всички деца и най-вече за децата от уязвимите групи, поради ограничените ресурси на семейната среда
- ранното откриване на проблеми в развитието е предпоставка за навременна интервенция и успешна работа с децата, особено с тези от уязвимите групи.
- ще намали риска от разпространение на установения дефицит и в останалите области на развитие, свързани и зависими от него.
- ще наложи практика, съобразена с индивидуалните потребности на децата още от най-ранна възраст



# Специализирани програми за деца в риск от проблеми в развитието

Средна оценка на постиженията на изследваните деца, посещаващи детската градина и брой деца с ниски постижения по теста;

Индекс за ресурсите на родителска подкрепа:

- Образование на майката
- Доход на семейството ( средна стойност)
- Брой деца в семейството( средна стойност)
- Насърчаване и подпомагане на родителите





## Стандартите за ранно детско развитие- основа на програмите за отговорно родителство

Родителите е необходимо да бъдат подпомогнати:

- да развият своята педагогическа култура и знания, за да участват съвместно с другите социално-педагогически фактори във възпитанието на детето;
- да имат реалистични очаквания към постиженията на детето, съобразени с възрастта му;
- да разберат уникалността и значението на тази възраст в рамките на човешкия живот;



## Стандартите за ранно детско развитие- основа на програмите за отговорно родителство

- Определяне съдържанието на програмите за формиране на нагласи за отговорно родителство
- Избор на подходящите форми за включване на родителите, които най-добре съответстват на националната ни култура и ценности



## Препоръки за постепенно повишаване на образователното равнище на **децата от уязвимите групи**

- Да се предоставят качествени услуги за повишаване уменията на родителите да отглеждат здрави деца и да съдействат за ранното им развитие (0-3 години).
- Да се осигури по-голям обхват в детските градини на 3-4 годишните деца, особено на тези, за всички деца, за които има натрупване на рискови фактори.
- Да се подобри качеството на предучилищното възпитание в детските градини и училищата.