

# ប្រទេសកម្ពុជា

កំណើនតម្លៃប្រាក់ដុល្លា និងការលេចឡើងនូវប្រទេសប្រកួតប្រជែងផ្សេងទៀតក្នុងតំបន់ដែលផ្តល់ប្រាក់ឈ្នួលទាប។

**វិស័យសំណង់នៅតែមានភាពរឹងមាំ** ដោយសារតែការទទួលបានទំនុកចិត្តឡើងវិញ។

**អត្រាកំណើននៃភ្ញៀវទេសចរ ឆ្នាំ២០១៤ មានការថយចុះ** ដោយមានត្រឹមតែ ៦,៩ ភាគរយ បើធៀបនឹងឆ្នាំ ២០១៣ អត្រានេះមានចំនួន ១៧,៥ ភាគរយ ដោយសារតែការធ្លាក់ចុះនៃវិស័យទេសចរណ៍ក្នុងតំបន់។

**កំណើនវិស័យកសិកម្មមានភាពយឺតយ៉ាវ** ដោយសារតែកំណើនទិន្នផលយឺត ឬក្រុមនឹងការធ្លាក់ចុះនៃតម្លៃផលិតផលកសិកម្ម។

**វិស័យទូទាត់ក្រៅប្រទេសនៅតែមានស្ថិរភាព** ដោយសារតែការតែលំហូរវិនិយោគផ្ទាល់ពីបរទេសដ៏ប្រសើរ។ ដោយសារតែការនាំចេញមានការថយចុះ ឱនភាពគណនីចរន្ត (មិនគិតការបង្វែរផ្លូវការ) បានកើនឡើងបន្តិចទៅដល់ តាមការប៉ានស្មាន ១១,២ ភាគរយនៃផលិតផលក្នុងស្រុកសរុបក្នុងឆ្នាំ ២០១៤។ ទុនបម្រុងអន្តរជាតិដុល មានការកើនឡើងរហូតដល់ ៤,៦ ពាន់លានដុល្លាអាមេរិក ឬប្រហែល ៤,០ ខែនៃការនាំចូល គិតត្រឹមបំណាច់ឆ្នាំ២០១៤។

ការកំណត់អត្រាប្តូរប្រាក់ជួយដល់ស្ថិរភាពតម្លៃ ប៉ុន្តែធ្វើឲ្យប៉ះពាល់ដល់ការប្រកួតប្រជែងនៃការនាំចេញទៅកាន់ទីផ្សារអឺរ៉ុប។ ប្រាក់រៀលមានតម្លៃប្រហែល ៤.០០០ រៀល ក្នុង ១ ដុល្លាអាមេរិក ប៉ុន្តែបានកើនតម្លៃបើធៀបនឹងប្រាក់អឺរ៉ុបមាណ ១៧ ភាគរយ តាំងពីខែកក្កដា ឆ្នាំ២០១៤ មក។

**អតិផរណាបានធ្លាក់ចុះយ៉ាងខ្លាំងមកត្រឹម ១,២ ភាគរយ** នៅចុងឆ្នាំ ២០១៤ បើធៀបនឹងចុងឆ្នាំ២០១៣ អត្រាអតិផរណាមានប្រមាណ ៤,៦ ភាគរយ ដោយសារតែការធ្លាក់ចុះតម្លៃគ្រឿងឧបភោគបរិភោគ និងប្រេង។

**ភាពស៊ីជម្រៅផ្នែកហិរញ្ញវត្ថុនៅតែបន្តមាន។** អត្រាកំណើនប្រាក់បញ្ញើរបស់វិស័យឯកជនបានកើនឡើងលើសពីទ្វេដងរហូតដល់ ៣០,៦ ភាគរយត្រឹមចុងឆ្នាំ ២០១៤ បើធៀបនឹងចុងឆ្នាំ ២០១៣ អត្រាកំណើននេះមានតែ ១៤,២ ភាគរយ

	ឆ្នាំ ២០១៤
ប្រជាជនសរុប គិតជាលាននាក់	15.1
GDP គិតជាពាន់លានដុល្លាអាមេរិក	16.1
GDP សម្រាប់មនុស្សម្នាក់គិតជាដុល្លាអាមេរិក (ឆ្នាំ២០១៣)	1,006.8
GDP សម្រាប់មនុស្សម្នាក់ គិតជាដុល្លាអាមេរិក(PPP) (ឆ្នាំ ២០១៣)	3,041.1
សន្ទស្សន៍ Gini (ការប៉ាន់ប្រមាណរបស់ធនាគារពិភពលោក) (ឆ្នាំ២០១២)	28.8
អត្រាភាពក្រីក្រជាតិ (ឆ្នាំ២០១២) 1/	17.7
អត្រាភាពក្រីក្រ ១,២៥ ដុល្លាអាមេរិកក្នុងមួយថ្ងៃ (PPP) (ឆ្នាំ ២០១២) (%) 2/	6.0
អាយុសង្ឃឹមរស់ពេលកើត សរុប (ឆ្នាំ) (ឆ្នាំ២០១២)	71
អត្រាចុះឈ្មោះចូលរៀនថ្មី កម្រិតបឋមសិក្សា (សរុបគិតជា %) (ឆ្នាំ២០១២)	98

ប្រភព ៖ ស្ថាប័នអភិវឌ្ឍន៍សកល និងការប៉ាន់ប្រមាណរបស់បុគ្គលិកធនាគារពិភពលោក 1/ បន្ទាត់ភាពក្រីក្រជាតិឆ្នាំ២០១២ ៖ ៥.៣២៦ រៀល សម្រាប់ភ្នំពេញ ៤.២៧៣ រៀល សម្រាប់តំបន់ទីក្រុងផ្សេងទៀត និង ៣.៩១៤ រៀលសម្រាប់គ្រួសាររស់នៅជនបទ។ 2/ ១,២៥ ដុល្លាអាមេរិកក្នុងមួយថ្ងៃ(PPP)ក្នុងឆ្នាំ២០១២ ប្រហាក់ប្រហែលនឹង ៣.៦០៥ រៀល (តម្លៃជាក់ស្តែង)។

**ប្រទេសកម្ពុជានៅតែបន្តមានកំណើនសេដ្ឋកិច្ចដ៏រឹងមាំ** ទោះបីជាមានល្បឿនកំណើនយឺតបន្តិចក៏ដោយ។ កំណើនពិតសម្រាប់ឆ្នាំ ២០១៤ ត្រូវបានប៉ាន់ស្មានថានឹងកើនដល់ ៧,០ ភាគរយ (រូបលេខ ១) ប៉ុន្តែមានសញ្ញាណបង្ហាញពីចំណុចខ្សោយក្នុងផលិតកម្មសម្លៀកបំពាក់ និងកសិកម្មដែលកំពុងធ្វើឲ្យល្បឿនកំណើនយឺតបន្តិច។

**ភាពក្រីក្រនៅតែបន្តថយចុះក្នុងប្រទេសកម្ពុជា។** នៅឆ្នាំ ២០១២ អត្រានៃភាពក្រីក្រ (យោងតាមបន្ទាត់ក្រីក្រជាតិ) មានចំនួន ១៧,៧ ភាគរយ ដែលទាបជាងជិត ៣ ភាគរយនៃអត្រាភាពក្រីក្រក្នុងឆ្នាំ២០១១។ លើសពីនេះទៀត កំណើនសេដ្ឋកិច្ចនាពេលថ្មីៗនេះ មានភាពល្អប្រសើរចំពោះអ្នកដែលមិនមានជីវភាពធូរធារ។

## វឌ្ឍនភាពថ្មីៗ

**ការនាំចេញសម្លៀកបំពាក់មានកំណើនត្រឹម ៩,២ ភាគរយ** (គិតជាតម្លៃ) ក្នុងឆ្នាំ២០១៤ បើធៀបនឹងឆ្នាំ២០១៣ អត្រាកំណើននេះ ១៧,៦ ភាគរយ។ ល្បឿនកំណើនទាបជាងនេះ បណ្តាលមកពីការរំដើបរំជួលរបស់កម្មករកាលពីពេលមុន

ប៉ុណ្ណោះ។ អត្រាកំណើនឥណទានក៏មានការកើនឡើងសារជាថ្មីដែរ ដោយកើនរហូតដល់ ៣១,៣ ភាគរយនៅចុងឆ្នាំ ២០១៤។

**ការពង្រឹងផ្នែកសារពើពន្ធនៅតែបន្ត។** ការប្រមូលចំណូលបានកើនរហូតដល់ តាមការប៉ាន់ស្មាន ១៦,១ ភាគរយនៃផលិតផលក្នុងស្រុកសរុបក្នុងឆ្នាំ២០១៤ បើធៀបនឹងឆ្នាំ ២០១៣ ការប្រមូលចំណូលមានចំនួន ១៥,១ ភាគរយនៃផលិតផលក្នុងស្រុកសរុប។ ការចំណាយនៅតែដដែលគ្រឹម ២០,៥ ភាគរយនៃផលិតផលក្នុងស្រុកសរុប។ យ៉ាងណាក៏ដោយ ឱនភាពសារពើពន្ធសរុប (រួមទាំង ជំនួយឥតសំណង) មានការថយចុះតិចតួចប៉ុណ្ណោះ គ្រឹម ២,៥ ភាគរយនៃផលិតផលក្នុងស្រុកសរុបនេះ ក៏ដោយសារតែការថយចុះនៃជំនួយឥតសំណង។ តាមការវាយតម្លៃដោយការវិភាគរួមគ្នារវាងធនាគារពិភពលោក និងមូលនិធិរូបិយវត្ថុអន្តរជាតិអំពីនិរន្តរភាពបំណុល (ឆ្នាំ២០១៣) ចំណាត់ថ្នាក់ភាពតានតឹងផ្នែកបំណុលរបស់ប្រទេសកម្ពុជានៅមានកម្រិតទាបនៅឡើយទេ។

**ជារួម កំណើនសេដ្ឋកិច្ចបានជួយដល់ប្រជាជនក្រីក្រ។** ដោយសារតែភាពសកម្មនៃវិស័យកសិកម្ម ការប្រើប្រាស់របស់អ្នកដែលស្ថិតនៅកម្រិត ៤០ ភាគរយខាងក្រោមនៃរបាយការប្រើប្រាស់ បានកើនឡើងដោយមានអត្រាកំណើនជាមធ្យមប្រចាំឆ្នាំ ៧ ភាគរយ ក្នុងអំឡុងឆ្នាំ ២០០៧-២០១២ នៅខណៈដែលអត្រាកំណើនសរុបមានតែ ៣,៦ ភាគរយប៉ុណ្ណោះ។ ស្របពេលជាមួយគ្នានេះដែរ វិសមភាពមានភាពប្រសើរឡើងវិញ។ មេគុណ Gini បានថយចុះពី ៣២ ក្នុងឆ្នាំ ២០០៨ មកគ្រឹម ២៨ ក្នុងឆ្នាំ២០១២។ យ៉ាងណាក៏ដោយ អត្រាកំណើនសមភាពបានថយចុះក្នុងរយៈពេលប៉ុន្មានឆ្នាំចុងក្រោយនេះ។

នៅចន្លោះឆ្នាំ ២០០៤ និង ២០១២ អត្រាភាពក្រីក្របានធ្លាក់ចុះយ៉ាងខ្លាំង ពី ៥០,២ ភាគរយ មកគ្រឹម ១៧,៧ ភាគរយ ផ្អែកតាមបន្ទាត់ភាពក្រីក្រជាតិ។ ការកាត់បន្ថយភាពក្រីក្រភាគច្រើនកើតមាននៅចន្លោះឆ្នាំ ២០០៧ និងឆ្នាំ ២០០៩ (ជាង ២០ ភាគរយ) ដែលភាគច្រើនកើតឡើងដោយសារតែការកើនឡើងយ៉ាងខ្ពស់នៃតម្លៃស្រូវ ដែលជាផលិតផលកសិកម្មដ៏សំខាន់របស់ប្រទេសកម្ពុជា។ ភាពក្រីក្រនៅតាមតំបន់ជនបទ

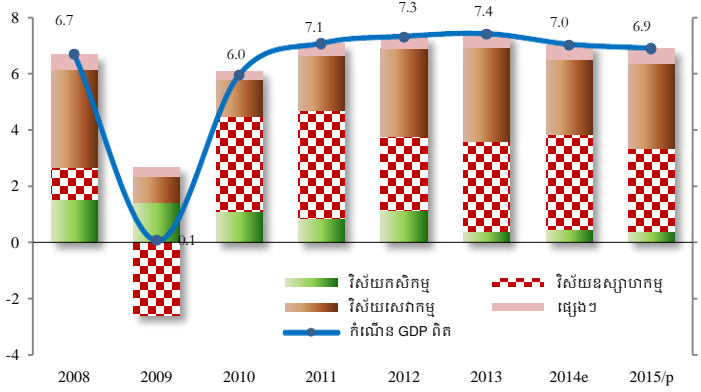
នៅតែមានប្រេវ៉ាឡង់ខ្ពស់ជាងភាពក្រីក្រនៅទីក្រុង ក្នុងឆ្នាំ ២០១២។ អត្រាភាពក្រីក្រនៅតំបន់ជនបទមានចំនួន ២១,០ ភាគរយ បើធៀបនឹងទីក្រុង អត្រានេះមានចំនួន ៨,៦ ភាគរយ (នៅទីក្រុងភ្នំពេញមានប្រជាជនក្រីក្រប្រមាណតែ ៣,៨ ភាគរយប៉ុណ្ណោះ)។

**ស្ថានភាពនាពេលអនាគត**

**តាមការព្យាករណ៍ កំណើនសេដ្ឋកិច្ចនឹងថយចុះបន្តិចមកគ្រឹម ៦,៩ ភាគរយក្នុងឆ្នាំ២០១៥។** ការថយចុះនៃការប្រកួតប្រជែងដោយសារការកើនឡើងនៃការចំណាយ ការកើនតម្លៃប្រាក់ដុល្លា និងប្រទេសប្រកួតប្រជែងថ្មី នឹងបន្តប៉ះពាល់ដល់កំណើននាំចេញសម្លៀកបំពាក់ ខណៈដែលការសម្រេចបានអត្រាកំណើនពីរខ្ទង់ នៃការចូលទស្សនារបស់ភ្ញៀវទេសចរជាថ្មីម្តងទៀត មិនទាន់មានភាពប្រាកដប្រជានៅឡើយ។ កំណើនវិស័យកសិកម្មនឹងនៅតែមានកម្រិតទាបដដែល ដោយសារការថយចុះតម្លៃផលិត ផលកសិកម្ម និងកំណើនទិន្នផលដំណាំយឺត។

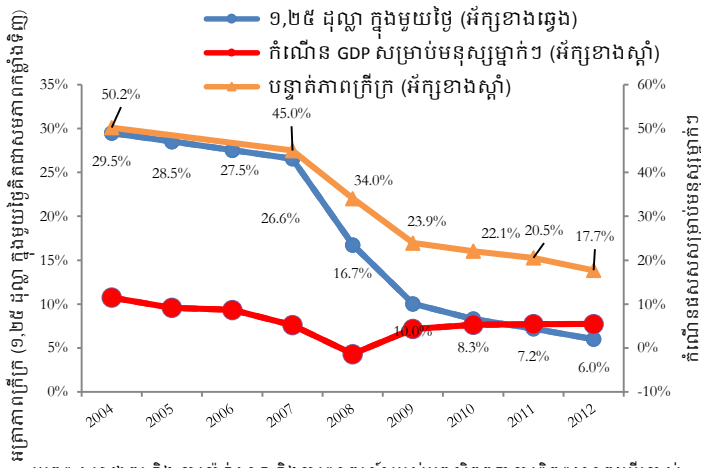
**ផលប៉ះពាល់ដែលរំពឹងទុកថាមានភាពវិជ្ជមាននៃការធ្លាក់ចុះតម្លៃប្រេងនាពេលថ្មីៗនេះ មានកម្រិតខ្ពស់ទៅលើកំណើន (០,៥ ភាគរយនៃកំណើនផលិតផលក្នុងស្រុកសរុបសម្រាប់ឆ្នាំនេះ) ប៉ុន្តែផលប៉ះពាល់នេះមានកម្រិតទាបណាស់ចំពោះភាពក្រីក្រ។** ការធ្លាក់ចុះតម្លៃប្រេងក្នុងស្រុកចំនួន ២០ ភាគរយ យ៉ាងច្រើនបំផុតធ្វើឲ្យមានកំណើននៃការប្រើប្រាស់ចំនួន ១,៥ ភាគរយសម្រាប់គ្រួសារដែលមានប្រាក់ចំណូលមធ្យម ហើយកំណើននៃការប្រើប្រាស់នេះមានកម្រិតទាបជាងសម្រាប់គ្រួសារក្រីក្រ ដោយសារតែការចំណាយទៅលើប្រេងរបស់ពួកគេមានចំនួនតិចជាង។

**រូបលេខ ១ ៖ ប្រទេសកម្ពុជា ការរួមចំណែកដល់កំណើនផលសពិត**  
(គិតជាភាគរយ)



ប្រភព ៖ អាជ្ញាធរ និង ការប៉ាន់ស្មាន និងការព្យាករណ៍របស់បុគ្គលិកធនាគារពិភពលោក  
e= ការប៉ាន់ស្មាន p= ការព្យាករណ៍

**រូបលេខ ២ ៖ ប្រទេសកម្ពុជា កំណើនផលសសសម្រាប់មនុស្សម្នាក់ៗ និងអត្រាភាពក្រីក្រ**



ប្រភព ៖ អាជ្ញាធរ និង ការប៉ាន់ស្មាន និងការព្យាករណ៍របស់បុគ្គលិកធនាគារពិភពលោកប្រើប្រាស់ ទិន្នន័យ CSES

**ហានិភ័យមួយចំនួន** រួមមាន ការរំជើបរំជួលរបស់កម្មករ ដែលអាចកើតឡើងជាថ្មី ភាពយឺតយ៉ាវនៃការស្តារសេដ្ឋកិច្ច ឡើងវិញនៅអឺរ៉ុប និងការបន្តថយចុះតម្លៃអង្ករដោយសារតែ ការចូលក្នុងទីផ្សារឡើងវិញរបស់រដ្ឋាភិបាលថៃនិងមីយ៉ាន់ម៉ា។

**បញ្ហាប្រឈម**

**ការស្តារឡើងវិញ ចំពោះកត្តាជំរុញឲ្យមានកំណើន** ដែលជា វិស័យកាត់ដេរ ទេសចរណ៍ និងអង្ករ គឺជាបញ្ហាសំខាន់ ជាគន្លឹះ។ ការដោះស្រាយបញ្ហាចំណាយខ្ពស់លើ អគ្គិសនី ស្វ័យប្រវត្តិកម្មដំណើរការធុរកិច្ច និងការពង្រឹង បរិយាកាសវិនិយោគ នឹងបង្កើនការប្រកួតប្រជែង និងការធ្វើ ពិពិធកម្ម។ ការកែលម្អការដឹកជញ្ជូនតាមផ្លូវគោក និងការ សម្របសម្រួលនៅថ្នាក់ជាតិ និងមូលដ្ឋាន នឹងជួយបង្កើន តំបន់ទាក់ទាញភ្ញៀវទេសចរកាន់តែច្រើនឡើង។ ការបង្កើន ទិន្នផល និងគុណភាពស្រូវ ការកាត់បន្ថយចំណាយលើថ្លៃកិន ស្រូវ និងការចំណាយលើផ្នែកភស្តុភារ នឹងជួយលើកកម្ពស់ ការប្រកួតប្រជែងនៃស្រូវរបស់កម្ពុជា។

**ការរក្សាស្ថិរភាពក្នុងវិស័យហិរញ្ញវត្ថុដែលកំពុងតែមាន** ការរីកលូតលាស់យ៉ាងលឿននឹងទាមទារឲ្យមានការពង្រឹងការ គ្រប់គ្រងប្រព័ន្ធធនាគារ ដែលនឹងជួយទប់ស្កាត់ការដួលរលំនៃ វិស័យសំណង់។

**ការវិនិយោគបន្ថែមលើវិស័យសុខាភិបាល អប់រំ និងកិច្ច** គាំពារសង្គម នឹងជួយបង្កើនផលិតភាព និងសុខុមាលភាព។ កង្វះអាហារូបត្ថម្ភ និងលទ្ធផលសិក្សាទាប នៅតែមានច្រើនក្នុង ចំណោមប្រជាជនក្រីក្រ។

**ការពង្រឹងការគ្រប់គ្រងពន្ធ និងការកែលម្អប្រសិទ្ធភាព** ចំណាយ មានសារៈសំខាន់យ៉ាងខ្លាំង។ ការផ្សារភ្ជាប់ការបង្កើន ប្រាក់បៀវត្សជាមួយនឹងការគ្រប់គ្រងធនធានមនុស្សកាន់តែ ប្រសើរ នឹងធ្វើឲ្យការផ្តល់សេវាមានលក្ខណៈកាន់តែប្រសើរ ខណៈដែលការពិនិត្យតាមដានយ៉ាងយកចិត្តទុកដាក់លើការ ដំឡើងប្រាក់ឈ្នួលនេះនឹងជួយធានាលទ្ធភាពចំណាយលើ ការដំឡើងប្រាក់ឈ្នួលនេះ។

**ប្រអប់ ៖ និន្នាការនៃភាពក្រីក្រដែលត្រូវរស់រវើកតាមរយៈសមភាពកម្លាំងទិញ (PPP) ដែលរង្វាស់អន្តរជាតិ គឺ ការរកចំណូល បានក្រោម ១,២៥ ដុល្លារអាមេរិកក្នុងមួយថ្ងៃ**

ភាពក្រីក្រនៅកម្ពុជា ដែលប្រើរង្វាស់ ១,២៥ ដុល្លារអាមេរិក (PPP) ក្នុងមួយថ្ងៃ (ដែលផ្តល់លទ្ធភាពឲ្យធ្វើការប្រៀបធៀបជាអន្តរជាតិ) មានចំនួន ៦,០ ភាគរយក្នុងឆ្នាំ២០១២ (រូបលេខ ២) បើធៀបនឹងប្រទេសឡាវ មានចំនួន ២៨,៨ ភាគរយ ប្រទេសហ្វីលីពីន មានចំនួន ១៥,៤ ភាគរយ ហើយប្រទេសឥណ្ឌូនេស៊ី មានចំនួន ១០,៩ ដែលប្រទេសទាំងអស់នេះមានផលិតផលក្នុងស្រុកសម្រាប់មនុស្សម្នាក់លើសពីប្រទេសកម្ពុជាយ៉ាងហោចណាស់ ១,៥ ដង។ ទោះបីជា ភាពក្រីក្រគិតត្រឹមចំណូល ១,២៥ ដុល្លារអាមេរិកក្នុងមួយថ្ងៃ (PPP) បានថយចុះ ដោយមានអត្រាមធ្យមប្រចាំឆ្នាំខ្ពស់ គឺ ៥,៨ ភាគរយ នៅចន្លោះឆ្នាំ ២០០៧ និង ឆ្នាំ២០០៩ អត្រានេះបានថយចុះមកត្រឹមចំនួន ១,៣៦ ភាគរយនៅចន្លោះឆ្នាំ ២០១០ និង ២០១២។ ការថយចុះនៃល្បឿនកាត់បន្ថយភាពក្រីក្រក្នុងប៉ុន្មានឆ្នាំថ្មីៗនេះកើតមានដោយសារតែការធ្លាក់ចុះនៃវិស័យកសិកម្ម ដែលប្រជាជនក្រីក្រពឹងផ្អែកជាចម្បង។

**តារាង៖ ប្រទេសកម្ពុជា សូចនាករសង្គម និងសេដ្ឋកិច្ច ដែលបានជ្រើសរើស ការព្យាករណ៍ឆ្នាំ២០១៥-២០១៧**

	ឆ្នាំ 2012	ឆ្នាំ 2013	ឆ្នាំ2014e	ឆ្នាំ2015p	ឆ្នាំ 2016f	ឆ្នាំ 2017f
GDP ពិត (ការប្រែប្រួលធៀបនឹងឆ្នាំ គិតជា%)	7.3	7.4	7.0	6.9	6.9	6.8
GDP នៅតម្លៃទីផ្សារ (ការប្រែប្រួលធៀបនឹងឆ្នាំ គិតជា%)	8.9	8.3	7.5	7.9	8.2	8.6
វិស័យកសិកម្ម	5.6	2.0	2.2	2.3	2.8	3.3
វិស័យឧស្សាហកម្ម	13.0	13.8	13.0	11.6	10.8	9.7
វិស័យសេវាកម្ម	9.6	10.2	8.0	9.7	10.2	11.2
អតិផរណា (eop, ការប្រែប្រួលគិតជា %)	2.5	4.6	1.2	1.5	2.0	2.5
ជញ្ជីញសារពើពន្ធ រាប់ទាំងជំនួយឥតសំណង (% នៃ GDP)	-3.3	-2.7	-2.5	-3.8	-4.9	-4.7
ការនាំចេញ ទំនិញ និងសេវាកម្ម (ការប្រែប្រួលធៀបនឹងឆ្នាំគិតជា %)	13.7	17.6	8.9	10.6	13.0	12.7
ការនាំចេញ ទំនិញ និងសេវាកម្ម (ការប្រែប្រួលធៀបនឹងឆ្នាំគិតជា %)	16.6	16.9	11.6	11.2	11.8	11.8
សមតុល្យគណនីចរន្តមិនរាប់បញ្ចូលការបង្វែរ ផ្លូវការ (%GDP)	-9.6	-10.7	-11.2	-11.7	-11.6	-10.9
ការវិនិយោគផ្ទាល់ពីបរទេស គិតជាលានដុល្លារ អាមេរិក	1,697.9	1,826.1	1,717.4	1,660	1,620	1,590
អត្រាភាពក្រីក្រ (បន្ទាត់ភាពក្រីក្រជាតិ)	17.7	-	-	-	-	-
អត្រាភាពក្រីក្រ (១,២៥ ដុល្លារអាមេរិកក្នុងមួយ ថ្ងៃ) (PPP)	6.0	-	-	-	-	-
អត្រាភាពក្រីក្រ (២,០០ ដុល្លារអាមេរិកក្នុងមួយ ថ្ងៃ)(PPP)	36.2	-	-	-	-	-

ប្រភព ៖ អាជ្ញាធរ និង ការប៉ាន់ស្មាន និងការព្យាករណ៍របស់បុគ្គលិកធនាគារពិភពលោក (និងភាពក្រីក្រ EAP)

e= ការប៉ាន់ស្មាន p= ការព្យាករណ៍ (គណនា) f=ការព្យាករណ៍