

# LAO DEVELOPMENT REPORT 2014



Expanding Productive  
Employment for  
Broad-Based Growth

## SUMMARY



WORLD BANK GROUP

## ເນື້ອໃນໃຈຄວາມຕົ້ນຕໍ

- ເຖິງວ່າບົດຂ່າວກ່ຽວກັບຄວາມຄິດເຫັນຕໍ່ “ບັນຫາທາງດ້ານສີມິແຮງງານ” ໃນ ສປປ ລາວ ໄດ້ກະຕຸ້ນໃຫ້ມີການເນັ້ນໜັກໃສ່ ບົດບາດຂອງຂະແໜງສຶກສາ ເພື່ອສ້າງສີມິແຮງງານ ທີ່ສອດຄ່ອງກັບຄວາມຕ້ອງການກໍ່ຕາມ, ແຕ່ການສຸມໃສ່ແກ້ໄຂບັນຫາສີມິແຮງງານນັ້ນ ຍັງເບິ່ງຂ້າມບັນຫາພື້ນຖານຫຼາຍຢ່າງທີ່ສໍາຄັນສໍາລັບ ກໍາລັງແຮງງານໃນ ສປປ ລາວ ແລະ ເສດຖະກິດໃນອະນາຄົດ.
- ເພື່ອບັນລຸໄດ້ການເຕີບໂຕຢ່າງກວ້າງຂວາງ ແລະ ຫຼຸດຜ່ອນຄວາມທຸກຍາກນັ້ນ, ມັນຮຽກຮ້ອງໃຫ້ ສປປ ລາວ ຕ້ອງອອກແຮງເພີ່ມເຕີມໃນການລະດົມທຶນຮອນ ເພື່ອແກ້ໄຂບັນຫາສິ່ງທ້າທາຍຕົ້ນຕໍທາງດ້ານກໍາລັງແຮງງານ ແລະ ສະມັດຕະພາບຂອງການຜະລິດ.
- ເນື່ອງຈາກວ່າປະຊາກອນຈໍານວນຫຼວງຫຼາຍ ແມ່ນເຮັດວຽກໃນຂະແໜງກະສິກໍາ, ການເພີ່ມທະວີ ສະມັດຕະພາບຂອງການຜະລິດກະສິກໍາ ຈະເຮັດໃຫ້ລາຍຮັບ ຈາກການປູກຝັງຫຼາຍຂຶ້ນ ແລະ ໃນທີ່ສຸດແຮງງານທີ່ ຖືກປົດປ່ອຍຈາກ ຂະແໜງກະສິກໍານັ້ນ ກໍ່ຈະຫຼົ່ງໄຫຼໄປເຮັດວຽກຢູ່ໃນຂະແໜງທີ່ມີສະມັດຕະພາບສູງ ແລະ ມີຄ່າຈ້າງທີ່ສູງກວ່າເກົ່າ.
- ການສົ່ງເສີມການຜະລິດໃຫ້ມີຄວາມຫຼາກຫຼາຍ ຈະເປັນສິ່ງທີ່ສໍາຄັນຫຼາຍໃນການສ້າງໂອກາດທາງດ້ານວຽກເຮັດງານທຳທີ່ດີກວ່າເກົ່າ ໃຫ້ແກ່ແຮງງານທີ່ຖືກປົດປ່ອຍອອກຈາກຂະແໜງກະສິກໍາ. ເນື່ອງຈາກວ່າ ໃນຂະແໜງຊັບພະຍາກອນທຳມະຊາດຈະສ້າງວຽກເຮັດງານທຳຈໍານວນພຽງໜ້ອຍດຽວເທົ່ານັ້ນ, ສະນັ້ນ ມັນຮຽກຮ້ອງໃຫ້ມີການສ້າງແວດລ້ອມທີ່ເອື້ອອໍານວຍໃຫ້ແກ່ຫົວໜ່ວຍທຸລະກິດ ໃນຂະແໜງປຸງແຕ່ງ ແລະ ຂະແໜງບໍລິການທີ່ສ້າງວຽກເຮັດງານທຳເປັນຈໍານວນຫຼາຍນັ້ນໃຫ້ມີການຂະຫຍາຍຕົວ.
- ພ້ອມດຽວກັນນັ້ນ, ແຮງງານກໍ່ຈະຕ້ອງມີຄວາມພ້ອມທາງດ້ານສີມິແຮງງານທີ່ເປັນພື້ນຖານ ເຊິ່ງເປັນສິ່ງ ທີ່ຈໍາເປັນໃນການຊອກຫາວຽກເຮັດງານທຳ ໃນຂະແໜງທີ່ມີສະມັດຕະພາບການຜະລິດທີ່ສູງກວ່າເກົ່າ. ສະນັ້ນ ຈະຕ້ອງສຸມໃສ່ການປະຕິຮູບທາງດ້ານການສຶກສາ ເພື່ອເສີມຂະຫຍາຍການສຶກສາຂອງເດັກກ່ອນໄວຮຽນ, ຮັບປະກັນໃຫ້ປະຊາກອນຮູ້ໜັງສື ແລະ ສ້າງທັກສະທາງດ້ານວິຊາການໃນວຽກງານທີ່ກ່ຽວຂ້ອງ.





# ລາວ

## ການຂະຫຍາຍໂອກາດ ໃນການມີວຽກເຮັດງານທຳ

ຂະແໜງກະສິກຳ ຍັງຈະສືບຕໍ່ມີຄວາມສຳຄັນຕໍ່ ລາວ, ແຕ່ໃນຂະນະດຽວກັນ ການຂະຫຍາຍວຽກງານໃນຂະແໜງ  
ການຜະລິດ ແລະ ການບໍລິການ ກໍ່ມີຄວາມສຳຄັນ ແລະ ຈຳເປັນຫຼາຍ ເພາະຈະເປັນການເປີດໂອກາດ ໃຫ້ບັນດາ  
ແຮງງານ ໄດ້ມີວຽກເຮັດງານທຳທີ່ດີຂຶ້ນ, ແລະ ສົ່ງເສີມການຂະຫຍາຍຕົວຂອງເສດຖະກິດນຳອີກ

### ສະພາບການ ດ້ານວຽກເຮັດງານທຳ

ໃນອີກ 10 ປີຕໍ່ໜ້າ, ຈະມີໂວໝູ່ມປະມານ 96,000 ຄົນ,  
ທີ່ຈະສາມາດປະກອບສ່ວນເຂົ້າໃນກຳລັງແຮງງານ ໃນແຕ່ລະປີ

ແຮງງານໃນຂະແໜງກະສິກຳມີຫຼາຍເກີນໄປ

ມີພຽງຜູ້ສະໝັກວຽກຈຳນວນໜ້ອຍ  
ທີ່ສົນໃຈໃນວຽກງານດ້ານການຜະລິດ

ກຳລັງຮັບ  
ສະໝັກວຽກ

ຜູ້ສະໝັກວຽກ ໃນຂະແໜງການຜະລິດ ແລະ ການບໍລິການຍັງມີໜ້ອຍ,  
ທັງວຽກງານທີ່ໃຊ້ສີມີແຮງງານສູງ ແລະ ຕ່ຳ, ເຖິງແມ່ນວ່າເງິນເດືອນຈະສູງກໍ່ຕາມ

ຫົວໜ່ວຍທຸລະກິດ ທີ່ປະກາດຮັບສະໝັກວຽກທີ່ໃຊ້ສີມີແຮງງານຕ່ຳ, ແຕ່ບໍ່ມີຄົນສະໝັກເລີຍ



47% ລາວ



19% ຫວຽດນາມ



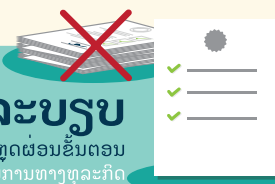
16% ຢູນໜານ (ຈີນ)

ການປັບປຸງຂະແໜງການຜະລິດ ແລະ ການບໍລິການແມ່ນເປັນບູລິມະສິດ ທີ່ຕ້ອງໄດ້ຮັບການແກ້ໄຂໂດຍດ່ວນ



### ປັບປຸງ

ບັນຍາກາດດ້ານການລົງທຶນ  
ໂດຍການຮັບປະກັນວ່າ ຈະຕ້ອງມີການປະຕິບັດ  
ໄປຕາມບັນດາກົດໝາຍ ແລະ ກົດລະບຽບຕ່າງໆ,  
ແທນທີ່ຈະດຳເນີນທຸລະກິດຕາມ "ຂໍ້ຕົກລົງພາຍໃນ"



### ການຈັດລະບຽບ

ແລະ ຫຼຸດຜ່ອນຂັ້ນຕອນ  
ການດຳເນີນການທາງທຸລະກິດ



### ປັບປຸງ

ຄວາມໂປ່ງໃສ  
ໃນທຸກໆທຸລະກຳ ທີ່ກ່ຽວຂ້ອງກັບພາກລັດ  
ເພື່ອຫຼຸດຜ່ອນຄວາມສ່ຽງ ແລະ ເສີມສ້າງ  
ຄວາມເຊື່ອໝັ້ນໃຫ້ແກ່ນັກລົງທຶນ

### ຫຼຸດຜ່ອນ

ຕົ້ນທຶນ  
ໃນການດຳເນີນທຸລະກິດ



### ກ້າວສູ່ອະນາຄົດທີ່ດີຂຶ້ນ



ເປີດໂອກາດໃຫ້ມີວຽກເຮັດງານທຳຫຼາຍຂຶ້ນ  
ແລະ ກວ້າງຂວາງຂຶ້ນ ນອກເໜືອຈາກ  
ວຽກງານໃນຂະແໜງກະສິກຳ ແລະ  
ຊັບພະຍາກອນທຳມະຊາດ



ການລົງທຶນໃນຂະແໜງການຜະລິດ ແລະ  
ການບໍລິການ ສາມາດນຳໄປສູ່ການສ້າງ  
ໃຫ້ມີວຽກເຮັດງານທຳ ທີ່ມີລາຍຮັບດີ



ຜູ້ດຶກພາຄວາມຮູ້ ແລະ ສີມີແຮງງານ ເພື່ອ  
ໃຫ້ບັນດາແຮງງານສາມາດເຮັດວຽກເຫຼົ່ານີ້ໄດ້

ເປັນຫຍັງບັນດາຫົວໜ່ວຍ  
ທຸລະກິດ ໃນຂະແໜງ  
ການຜະລິດ ແລະ  
ການບໍລິການ ຈຶ່ງຊອກຫາ  
ຄົນມາເຮັດວຽກໂດຍອກ?



ໃຊ້ເວລາໃນການເຮັດວຽກດົນ



ເງິນເດືອນບໍ່ສູງກວ່າຫຼາຍ



ຢູ່ໃຫ້ກໍ່ມີວຽກທີ່ຄ້າຍຄືກັນ,  
ແຕ່ໃຫ້ເງິນເດືອນດີກວ່າ

ການຂາດແຮງງານ  
ໃນຂະແໜງການຜະລິດ  
ແລະ ການບໍລິການ  
ຊຶ່ງໃຫ້ເຫັນເຖິງບັນຫາ  
ທີ່ເລິກລົງໄປອີກ



ລາວ ພວມຕົງຄູດເອົາການລົງທຶນ  
ທາງດ້ານພະລັງງານໄຟຟ້ານຳຕົກ  
ແລະ ບໍ່ແຮ ເປັນສ່ວນໃຫຍ່ເຊິ່ງ  
ຂະແໜງດັ່ງກ່າວ ກໍ່ໃຫ້ເກີດ  
ວຽກເຮັດງານທຳ ພຽງແຕ່ໜ້ອຍ  
ດຽວເທົ່ານັ້ນ



ບັນດານັກລົງທຶນບໍ່ໃຫ້ຄວາມສົນໃຈ  
ເນື່ອງຈາກບັນຍາກາດດ້ານການລົງທຶນ  
ທີ່ບໍ່ຄ່ອຍເຮືອອຳນວຍ ເນື່ອທຽບໃສ່  
ບັນດາປະເທດອື່ນໆ  
ທີ່ມີຕົ້ນທຶນຄ່າແຮງງານໄຄວຽກກັນ



ເນື່ອບໍ່ມີການລົງທຶນໃໝ່ໆ  
ທາງດ້ານກິນຈິກໜັກແລ້ວ, ສະມັດຕະ  
ພາບຂອງການຜະລິດ ກໍ່ຈະຍັງຄົງຕ່ຳ,  
ເຊິ່ງກໍ່ເປັນການຍາກ ທີ່ຈະໃຫ້ບັນດາຫົວ  
ໜ່ວຍທຸລະກິດເພີ່ມຄ່າແຮງງານ  
ແລະ ປັບປຸງເງິນເດືອນໄຂດ່າງໆໃຫ້ດີຂຶ້ນ

# ຂໍສະເໜີແນະນຳຕໍ່ຈາກບົດລາຍງານສະບັບນີ້

ເນື່ອງຈາກວ່າກຳລັງແຮງງານຂອງຊາດໃນປະຈຸບັນຈຳນວນຫຼວງຫຼາຍແມ່ນມີອາຊີບປູກຝັງ, ການເພີ່ມສະມັດຕະພາບຂອງການຜະລິດໃນຂະແໜງປູກຝັງ ຖືວ່າເປັນບຸລິມະສິດສູງສຸດຂອງການພັດທະນາໃນ ສປປ ລາວ. ໃນໄລຍະສັ້ນ, ສະມັດຕະພາບຂອງການຜະລິດໃນຂະແໜງກະສິກຳຈະຊ່ວຍປັບປຸງຊີວິດການເປັນຢູ່ໃຫ້ແກ່ປະຊາຊົນລາວຈຳນວນ 4,5 ລ້ານຄົນ ທີ່ອາໄສການປູກຝັງໃນການດຳລົງຊີວິດ. ໃນໄລຍະຍາວ, ສະມັດຕະພາບ ຂອງການຜະລິດທີ່ເພີ່ມຂຶ້ນໃນການປູກຝັງໃນທີ່ສຸດກໍ່ຈະຕ້ອງການແຮງງານໜ້ອຍລົງກວ່າເກົ່າ ເຊິ່ງຈະເຮັດໃຫ້ແຮງງານໃນຂະແໜງດັ່ງກ່າວນີ້ວ່າງງານ ແລ້ວເຄື່ອນຍ້າຍໄປຊອກເຮັດວຽກໃນຂະແໜງການອື່ນ. ເວົ້າສະເພາະ ແມ່ນມີສອງຢ່າງທີ່ຄວນເອົາໃຈໃສ່ເປັນພິເສດ ດັ່ງລຸ່ມນີ້:



- **ອຳນວຍຄວາມສະດວກໃຫ້ແກ່ການຄ້າໃນການຜະລິດເຂົ້າເປືອກ ແລະ ເຂົ້າສານ** ເພື່ອຊຸກຍູ້ໃຫ້ມີການລົງທຶນຈາກເອກະຊົນໃນການສີເຂົ້າເຊິ່ງ ຈະຊ່ວຍຫຼຸດຜ່ອນຕົ້ນທຶນໃນການສີເຂົ້າ ແລະ ສ້າງແຮງຈູງໃຈໃຫ້ແກ່ຊາວກະສິກອນໃນການຜະລິດເພື່ອສົ່ງອອກຫຼາຍຂຶ້ນ;
- **ຄຸ້ມຄອງການໃຊ້ຈ່າຍງົບປະມານຂອງລັດໃນການສະໜັບສະໜູນຊາວນາໃຫ້ດີຂຶ້ນກວ່າເກົ່າ** ໂດຍໃຫ້ມີການດຸ່ນດ່ຽງທາງດ້ານການຈັດສັນງົບປະມານລະຫວ່າງກິດຈະກຳການຄົ້ນຄວ້າທົດລອງວິທະຍາສາດເຂົ້າໃນການປູກຝັງ, ການພັດທະນາເຕັກໂນໂລຢີ ແລະ ການໂອນຄວາມຮູ້ທາງດ້ານວິຊາການ (ລວມທັງແນວພັນທີ່ດີ) ແລະ ການຂະຫຍາຍຊືນລະປະທານ.

ໃນຂະນະທີ່ສະມັດຕະພາບຂອງການຜະລິດກະສິກຳໄດ້ຮັບການຍົກລະດັບ ແລະ ແຮງງານທີ່ສາມາດເຄື່ອນຍ້າຍອອກຈາກຂະແໜງປູກຝັງມີຈຳນວນເພີ່ມຂຶ້ນນັ້ນ, ສປປ ລາວ ຈຳເປັນຈະຕ້ອງໄດ້ສ້າງວຽກງານ ທີ່ສາມາດດຶງດູດແຮງງານເຂົ້າມາເຮັດວຽກ ໃນຂະແໜງທີ່ບໍ່ແມ່ນການປູກຝັງໃຫ້ຫຼາຍຂຶ້ນຕໍ່ມເພື່ອຮອງຮັບຈຳນວນແຮງງານທີ່ເພີ່ມຂຶ້ນດັ່ງກ່າວ. ກົງກັນຂ້າມກັບການລາຍງານຂອງສີມວນຊົນ, ສປປ ລາວ ບໍ່ໄດ້ປະເຊີນໜ້າ ກັບບັນຫາຂາດແຄນແຮງງານ ເນື່ອງຈາກວ່າ ຍັງມີ “ແຫຼ່ງສະສົມ” ແຮງງານໃນຂະແໜງປູກຝັງຢ່າງຫຼວງຫຼາຍ ເຊິ່ງສາມາດຍ້າຍອອກມາເປັນແຮງງານ ໃນຂະແໜງທີ່ບໍ່ແມ່ນການປູກຝັງໄດ້; ແຕ່ໃນຄວາມເປັນຈິງແລ້ວ, ບັນຫາ ແມ່ນຢູ່ບ່ອນວ່າ ສປປ ລາວ ຂາດແຄນວຽກງານທີ່ຈະສາມາດດຶງດູດເອົາແຮງງານກໍ່ຄືຊາວນາອອກມາຈາກຂະແໜງປູກຝັງລ້ຽງສັດໄດ້. ເພື່ອສາມາດສ້າງວຽກເຮັດງານທຳທີ່ດຶງດູດໃຈໄດ້ນັ້ນ, ມັນຮຽກຮ້ອງໃຫ້ ຕ້ອງແກ້ໄຂບັນຫາສິ່ງກົດຂວາງໃນການດຳເນີນທຸລະກິດຢູ່ ສປປ ລາວ ເພື່ອຊຸກຍູ້ໃຫ້ມີການລົງທຶນ ແລະ ກະຕຸ້ນໃຫ້ ມີການຍົກລະດັບສະມັດຕະພາບຂອງການຜະລິດໃຫ້ແກ່ຂະແໜງການຕ່າງໆ. ເວົ້າສະເພາະ ແມ່ນມີ ສາມບັນຫາຕົ້ນຕໍທີ່ຕ້ອງໄດ້ເອົາໃຈໃສ່ດັ່ງລຸ່ມນີ້:

- **ປັບປຸງທາງດ້ານຄ່າໃຊ້ຈ່າຍໃນການປະຕິບັດຕາມຂັ້ນຕອນຕ່າງໆຂອງລັດ ແລະ ຄ່າທຸລະກຳຕ່າງໆ ເພື່ອຄວາມວ່ອງໄວ ແລະ ງ່າຍດາຍກວ່າເກົ່າ** ພ້ອມທັງເພື່ອສ້າງແວດລ້ອມເອື້ອອຳນວຍໃຫ້ແກ່ການດຳເນີນທຸລະກິດໃຫ້ດີກວ່າເກົ່າ;
- **ປັບປຸງທາງດ້ານຄວາມໂປ່ງໃສໃນການບໍລິການຂອງພາກລັດຕໍ່ຜູ້ປະກອບການ** ໂດຍສ້າງເປັນມາດຕະການຄັກແນ່ ເປັນຕົ້ນແມ່ນການຈັດພິມເຜີຍແຜ່ຕາຕະລາງຄ່າທຳນຽມຕ່າງໆ, ເງື່ອນໄຂການຂໍໃບອະນຸຍາດ ແລະ ທະບຽນທຸລະກິດ; ແລະ
- **ຄວນສ້າງເງື່ອນໄຂໃຫ້ຄວາມສະດວກແກ່ພາກເອກະຊົນໃຫ້ສາມາດຮັບຮູ້ເຖິງການປ່ຽນແປງທາງດ້ານນິຕິກຳຕ່າງໆ** ພ້ອມທັງປະຕິບັດນິຕິກຳ, ລະບຽບ ແລະ ຂໍ້ກຳນົດກົດໝາຍຕ່າງໆ ຢ່າງເປັນເອກະພາບກັນພ້ອມທັງຫຼຸດຜ່ອນຂັ້ນຕອນຕ່າງໆລົງ.

# ລາວ

# ເສີມສ້າງຄວາມຮູ້ ແລະ ສີມິແຮງງານທີ່ສໍາຄັນ

ລາວ ຄວນລົງທຶນໃນຂົງເຂດການຜະລິດ ແລະ ການບໍລິການ ເພື່ອສະໜອງໃຫ້ມີ ວຽກເຮັດງານທຳຫຼາຍຂຶ້ນ. ນອກນັ້ນ ລາວ ກໍຄວນລົງທຶນໃສ່ການ ພັດທະນາຄວາມຮູ້ ແລະ ສີມິແຮງງານຂອງປະຊາຊົນ ເພື່ອໃຫ້ພວກເຂົາສາມາດກຽມພ້ອມຮັບມື ກັບໂອກາດໃໝ່ໆທີ່ຈະເຂົ້າມາ.

ທັກສະການອ່ານຂຶ້ນພື້ນຖານ ແມ່ນມີຄວາມສໍາຄັນຫຼາຍ

ລາວ ຖືກຈັດຢູ່ໃນລໍາດັບຕໍ່າກວ່າ ຫວຽດນາມ, ສິລັງກາ ແລະ ຍຸນໜານ (ຈີນ) ໃນດ້ານທັກສະການຮູ້ໜັງສືຂອງຜູ້ໃຫຍ່

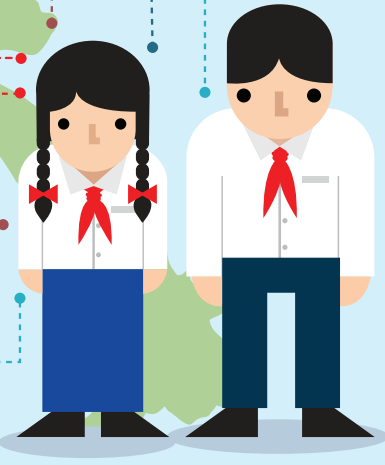
**64%** ຂອງປະຊາຊົນ ໃນເຂດຊຸມນະບົດ ເສັ້ງບໍ່ຜ່ານ ບົດທົດສອບຄວາມເຂົ້າໃຈໃນການອ່ານ

**33%** ຂອງປະຊາຊົນໃນຕົວເມືອງ ເສັ້ງບໍ່ຜ່ານ ບົດທົດສອບຄວາມເຂົ້າໃຈໃນການອ່ານ

ກວ່າ **17%** ຂອງຫົວໜ່ວຍທຸລະກິດ ໄດ້ກ່າວວ່າ ແຮງງານທີ່ມີ "ລະດັບການສຶກສາ ບໍ່ພຽງພໍ" ແມ່ນເປັນ ບັນຫາຫຼັກຂອງພວກເຂົາ

ການເຂົ້າເຖິງການສຶກສາ ສໍາລັບເດັກນ້ອຍ ຍັງມີຂໍ້ຈຳກັດຫຼາຍໆຢ່າງ ຂອງເດັກນ້ອຍອາຍຸຕໍ່າກວ່າ 5 ປີ ແມ່ນຂາດສານອາຫານ ຫຼື ຂາດສານອາຫານແບບຊໍ້າເຮື້ອ ແລະ ມີທ່າອ່ຽງທີ່ຈະ ອອກຈາກໂຮງຮຽນ

**40%** ຂອງນັກຮຽນ ຊັ້ນ **ປີ 4** ຍັງບໍ່ສາມາດ ອ່ານໜັງສືໄດ້ຢ່າງລຽນໄຫຼເທື່ອ



## ຂັ້ນຕອນໃນການພັດທະນາທັກສະຕ່າງໆ

ທັກສະການຮູ້ໜັງສື ແມ່ນເປັນພື້ນຖານໃຫ້ແກ່ການພັດທະນາທັກສະໃນດ້ານອື່ນໆ. ຖ້າຫາກບໍ່ຮູ້ຈັກອ່ານແລ້ວ, ຜູ້ໃຫຍ່ກໍຈະບໍ່ສາມາດຮຽນຮູ້ທັກສະສີມິແຮງງານອື່ນໆ ທີ່ຈໍາເປັນຕໍ່ການຫາວຽກທີ່ມີລາຍຮັບສູງ.



**ຂັ້ນຕອນທີ 1**  
ເສີມຂະຫຍາຍ ແລະ ເສີມສ້າງຄວາມເຂັ້ມແຂງ ໃຫ້ແກ່ການພັດທະນາ ແລະ ການສຶກສາ ສໍາລັບເດັກກ່ອນໄວຮຽນ

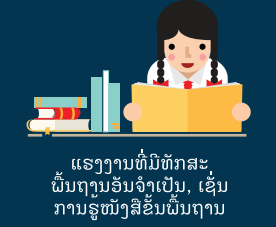


**ຂັ້ນຕອນທີ 2**  
ຮັບປະກັນວ່າເດັກນ້ອຍທຸກຄົນ ສາມາດອ່ານໄດ້ຫຼັງຈາກຮຽນຈົບ ປີ 2. ພວກເຂົາຄວນຈະໄດ້ຮັບ ທັກສະການຮັບຮູ້ນຳ (ການໃຊ້ເຕັດຜົນ, ການຈໍາຈໍາ, ການແຕ່ໂຂ້ ບັນຫາແລະ ອື່ນໆ)

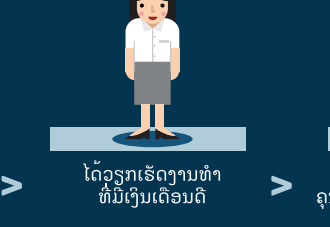


**ຂັ້ນຕອນທີ 3**  
ສ້າງສີມິແຮງງານດ້ານວິຊາການ ສະເພາະ ທີ່ກ່ຽວຂ້ອງກັບວຽກງານ

## ກ້າວສູ່ອະນາຄົດທີ່ດີຂຶ້ນ



ແຮງງານທີ່ມີທັກສະ ພື້ນຖານອັນຈໍາເປັນ, ເຊັ່ນ ການຮູ້ໜັງສືຂຶ້ນພື້ນຖານ



ໄດ້ວຽກເຮັດງານທຳ ທີ່ມີເງິນເດືອນດີ



ເຊິ່ງນຳໄປສູ່ການໄດ້ຮັບ ຄຸນະພາບຊີວິດທີ່ດີຂຶ້ນກວ່າເກົ່າ

## ພັດທະນາທັກສະການຮູ້ໜັງສືຂຶ້ນພື້ນຖານໂດຍ



**ການເຝິກອົບຮົມ**  
ຄູ ໃຫ້ຮູ້ຈັກສອນວິທີ ການອ່ານຢ່າງຖືກຕ້ອງ



**ການຂະຫຍາຍເວລາສອນ**  
ໃນຫ້ອງຮຽນ ໃຫ້ຄຸ້ມຄ່າທີ່ສຸດ



**ການສົ່ງເສີມ**  
ໃຫ້ເດັກນ້ອຍອ່ານປື້ມ ຢູ່ບ້ານເປັນປະຈໍາທຸກໆມື້



**ປັບປຸງ**  
ໃຫ້ມີປື້ມອ່ານທີ່ເປັນ ພາສາລາວຫຼາຍຂຶ້ນ



**ການວັດແທກ**  
ທັກສະການອ່ານ ຕັ້ງແຕ່ຍັງນ້ອຍ



**As greater diversification generates more productive employment opportunities, it will be critical to ensure that the Lao workforce is equipped with the knowledge and skills to be able to take up these jobs.** Greater priority should be placed on cultivating a workforce that possesses the basic foundational skills needed to be productive. Resources need to be focused more effectively on the critical windows of opportunity when skills are built by:

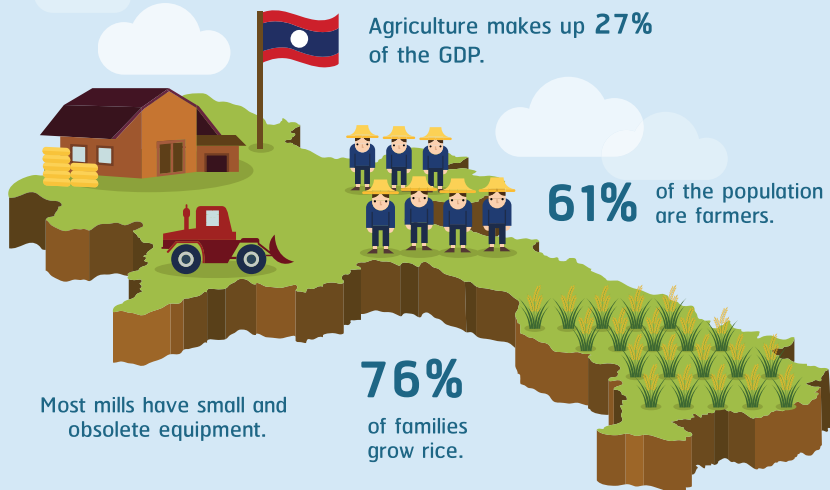
- *Expanding and strengthening early childhood development and education* to help develop school readiness skills and basic cognitive and behavioral skills, which also includes efforts to reduce chronic malnutrition which threatens cognitive development;
- *Ensuring that all children can read by the end of grade 2*, making reading a national obsession so Lao PDR can build a skilled and productive workforce; and
- *Building job-relevant technical skills*, with the Government taking on a more strategic role in vocational skills development by developing policies, setting standards, investing in training materials and instructors, improving public information about the training system, and carrying out training evaluations.

**In the process of planning specific reforms in these areas, it will be critical for policies to be grounded in better information.** For example, policies affecting the workforce should be based on a complete and accurate picture of labor market dynamics—what is happening, who is affected, what the implications of potential policies might be. However, crucial information on sectoral employment, migration, and other labor market indicators are lacking. Instruments such as a labor force survey could help provide essential information for policymakers to understand the key challenges and design appropriate solutions. Further work is also needed to understand the array of factors affecting the workforce-related challenges discussed above, including determining why manufacturing wages have been rising faster than labor productivity and identifying other barriers to worker mobility between jobs and sectors.

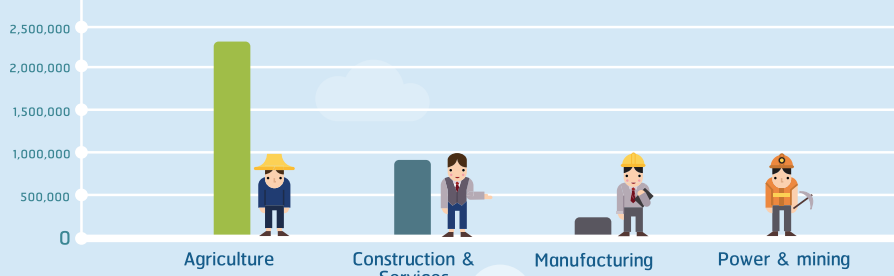


# LAOS | MAKING AGRICULTURE MORE PRODUCTIVE

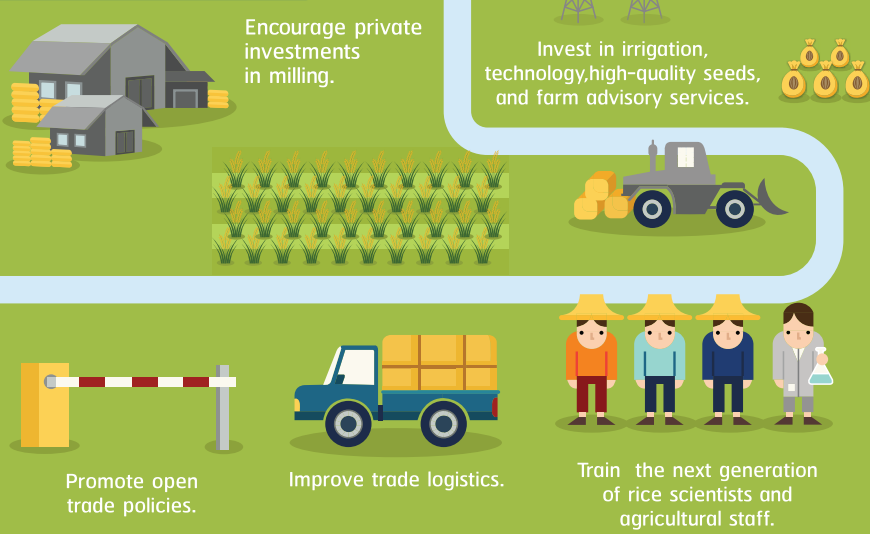
In agriculture, Lao workers are producing fewer per hour than they would if they were working in another sector. They are also more likely to be vulnerable and poor.



## Most workers in Laos are farmers



## Improving productivity



## Why is productivity low?



Restrictive trade policy



Low quality seeds



Limited farm advisory services



Inadequate irrigation and water draining systems

## Toward a better future

Productive farms =



A better way of life for farmers.

=



Fewer workers are needed in the farms and they can move on to better-paying jobs.



## WORLD BANK GROUP

The World Bank Lao PDR  
Patouxay Nehru Road  
P.O Box: 345  
Vientiane, Lao PDR  
Tel: (856-21) 266 200  
Fax: (856-21) 266 299  
Website: [www.worldbank.org/lao](http://www.worldbank.org/lao)